



富山大学附属病院だより

躍進

特集

羊膜再生医療

捨てられる羊膜を利用すれば、病気の治療に役立ちます！

75歳にして医学博士取得

連携病院のご案内「高岡ふしき病院」

食と健康「食中毒予防」

読むくすり箱「元気に夏をのりきりましょう～熱中症
・夏バテ・夏冷え対策と漢方薬～」

メディカルスタッフ

診療科紹介「光学医療診療部」

暮らしと医学「新しい治療！アレルギー性鼻炎の根治
治療一舌下免疫療法一」

スタッフステーションから

季節のご挨拶

かわら版

Vo.

133

TOYAMA UNIVERSITY HOSPITAL

2016年8月発行



捨てられる羊膜を利用すれば、 病気の治療に役立ちます！

羊膜とは、赤ちゃんを包む卵膜のうち最も赤ちゃん側にある膜で、赤ちゃんに酸素や栄養をおくる胎盤の一部です。

羊膜は未分化能（いろいろな細胞に分化できる力）を持っており、再生医療で注目を浴びています。

羊膜は多くの力を秘めているにも関わらず、出産後は通常廃棄されています。もったいないですね。

そこで富山大学では全国で4番目、日本海側で第一号の羊膜バンクを設立し、患者様の治療に役立てています。

「以前に翼状片の手術を受けたけど、再発してきてしまった。」「むかし、翼状片の手術を受けたけど、なんだか眼を動かしにくくなってきた。物も二重に見えて困る。」こんな症状でお困りの方はおられませんか？

翼状片とは、白目の表面を覆っている結膜が黒目に三角形状に入り込んでくる病気です。治療は手術で切除するしかありません。しかし、再発することが多く、手術のたびに瞼球癒着（眼球とまぶたの癒着）が

生じて、治療が難しくなります。

羊膜には、炎症を抑え、組織の修復を促す働きがあります。翼状片を切除した後に、羊膜を縫いつけることで、再発を防ぎ、瞼球癒着が起こりにくくなります。

富山大学では再発した翼状片の治療に羊膜を用いています。この方法は、再生医療の中でも最先端治療のひとつです。**再発翼状片でお困りの方はどうぞ眼科外来を受診してください。**



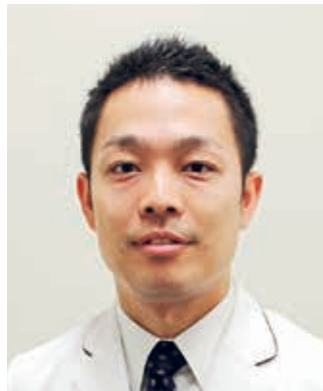
再生医学 吉田 淑子



再生医学 岡部 素典



産科婦人科 米田 徳子



眼科 宮腰 晃央

「羊膜を用いた治療の流れ」

1. 羊膜のご提供

健康な患者様からインフォームドコンセントを
いただいているところ



安全性のチェック (その1*)
B型, C型肝炎ウイルス,
H₁N₁ウイルスB19, 梅毒,
単純ヘルペス, 狂牛病 etc

ご出産
(帝王切開)



産後1ヶ月
健診



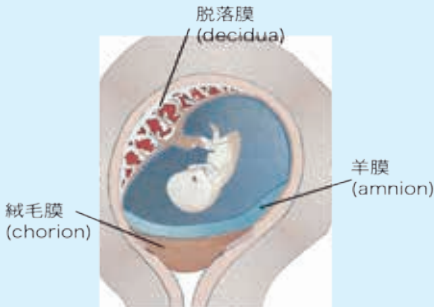
安全性のチェック (その2)
その1* と同じ検査
健診結果

羊膜

富山大学再生医療羊膜バンクへの登録

赤ちゃんとお水を包んでいる羊膜

日本海側で第1号 (全国で4番目)



治療へ

2. 羊膜を用いた治療

- ①凍結保存羊膜 (保険適用 = 3割負担対象)
難治性眼表面疾患
- ②ハイパードライ ヒト羊膜 (HD 羊膜)
 - a. 再発翼状片への治療: 先進医療 B
(ハイパードライ ヒト乾燥羊膜を用いた外科的再建術 再発翼状片)
- b. 真珠腫除去後の治療: 先進医療 B として申請中
- c. 腫瘍等除去後の口腔粘膜の再建: 臨床研究実施中
- d. 脳硬膜再建: 臨床研究



75歳にして医学博士取得

林川 恭子 さん

シュバイツァー博士に憧れたのは小学生時である。病気の人たちを助けたいと思い 医師を目指した。しかし高岡古城公園内の大きなカエルを解剖した時 恨めしい目をむけたカエルに足が震え 医療への道を断念したのは高校2年時である。身内に多くの医者があり、いつも血ばかり見ているわけではないよ とも言われたが……

そして平成に入り、足ですり潰した「シナンタロウ」(梨等の木につく害虫)の恨みがあったのか、全身に水泡性の湿疹ができ当病院皮膚科に入院した時、HbA1c (ヘモグロビン-エ-ワン-シ) 9.2%で「立派な糖尿病です」と言われたのは10年前である。しかし翌月には6.8%になりましたが、今日まで糖尿病の治療を続けています。

そして6年前に当病院の糖友会の会長を仰せつかり、蕎麦や茶碗づくりなどの陶芸体験・中国の留学生指導による餃子づくり、そして岩瀬町の見学など 会友の親睦をはかりました。

さて 臨床系のところで実験をしたいという夢をかなえるために まず修士課程の勉強からと考え、第一内科戸邊教授の門をたたきました。一番苦手な医学英語はどうしようか……と不安でいっぱいでした。幸い2007年9月に合格、10月から多くの医学書・文献などを読み、戸邊教授・岩田准教授の指導のもと実験に頑張りました。どうしたことか 奨学金も頂き、さらに大学院と進みました。

「一生 治らないといわれる糖尿病を治る病気にしたい」と脂肪細胞から出るホルモン adiponectin (アディポネクチン)に注目し 代謝疾患と喘息との関連についての研究をしました。5年前の猛暑日に弓をされていて 熱中症から脳梗塞を発症したり、母の介護など、多くの困難がありました。周囲の温かい支援のもと 頑張りました。75歳で学位を……と 新聞やテレビ等マスコミで騒がれましたが、「人間一生 勉強」が 私のモットーです。今は彫塑等に励んでいます。今までの恩返しにと 何か社会にお返しする事を考えています。

筆者紹介 主治医 第一内科教授 戸邊 一之

林川さんは、10年前から糖尿病で富山大学附属病院に通院しています。今から9年前に長年の夢であった医学の研究を本格的に志し、医学部修士課程に入学、研究を開始しました。この間、糖尿病と闘いながら患者会の会長も務めていただき、毎日夜遅くまで研究に励み、アディポネクチンというインスリンの効きをよくするホルモンと喘息に関する論文を仕上げ、審査に合格しました。この間、脳梗塞を発症したり、母親の介護など、様々な困難を乗り越えました。当大学附属病院に通っている患者さんに勇気を与えていただけのものとと思います。



地域包括ケア宣言：JCHO高岡ふしき病院は高岡北部地域を中心とした高岡二次医療圏の『地域包括ケアシステム』を下支えします。



独立行政法人地域医療機能推進機構(JCHO)

高岡ふしき病院



『地域包括ケアシステム』を支える切れ目のない医療

『地域包括ケアシステム』とは、住み慣れた「地域＝すまい」を中心に「医療」「介護」「予防」「生活支援」が一体的に提供されることを目指すものです。当院は行政・介護施設と連携を取りながら、これらのシステムの「下支え」に努め、以下のような医療を提供いたします。

◆ 健診による疾病の予防・早期発見

当院健康管理センターでは、院内、院外健診活動により疾病の予防から早期発見、早期治療に努めるとともに、医師の出前健康講座などの啓発活動を積極的に行っています。

◆ 特色ある各種専門外来

一般外来診療に加え、糖尿病専門医や糖尿病療養指導士などがチームで診療を行う糖尿病センター、睡眠時無呼吸の専門的診断治療を行う睡眠外来他、禁煙外来、リウマチ・膠原病外来、健脚外来、予防接種外来(海外渡航対応)、心臓リハビリ外来、摂食嚥下外来など、特色ある専門外来を開設しています。

◆ 地域包括ケア病棟を軸とした他施設との連携

高岡市の二次救急指定病院として急性期診療を行うとともに、地域包括ケア病棟を軸に市内急性期病院と連携して回復期治療・リハビリに取り組んでいます。患者さま退院時には介護福祉施設や在宅復帰へのスムーズな橋渡しを行う一方、施設や在宅の患者さま急変時には、速やかな受け入れを行っています。

◆ 訪問診療・訪問看護による在宅療養の支援

地域連携室、訪問看護ステーションを中心に、医療スタッフがチームを組んで訪問診療、訪問看護等を行い、在宅患者さま、ご家族をお支えています。

◆ 訪問診療・訪問看護による在宅療養の支援

地域連携室、訪問看護ステーションを中心に、医療スタッフがチームを組んで訪問診療、訪問看護等を行い、在宅患者さま、ご家族をお支えています。

◆ 医学生・研修医の地域医療研修

富山大学医学部生をはじめ、他医療機関やJCHO病院研修医の地域医療研修、医療系学生の実習などを実施しています。



当院は常勤医12人と小所帯ですが、各医師間や医師・医療スタッフ間の強固な連携を礎に、これまでの富山大学や市中病院・施設との連携をますます強め、地域医療に貢献していく所存です。

JCHO高岡ふしき病院 院長 加藤弘巳

【所在地】 〒933-0115 高岡市伏木古府元町8番5号

TEL: 0766-44-1181 FAX: 0766-44-3862

【休診日】 第1, 3, 5土曜日、日曜日、祝日、年末年始(12月29日～1月3日)

【診療科】 内科、循環器内科、消化器科、外科、小児科、眼科、整形外科*、脳神経外科*、婦人科*、耳鼻咽喉科*、皮膚外来*、泌尿器外来*(非常勤)

【病床】 199床



食中毒予防

栄養管理室長 矢後 恵子

食中毒予防の三原則

- ① よく洗う（つけない）：流水で洗い流す
 - ・十分な手洗い（調理前、調理中、調理後など）
- ② しっかり保存（増やさない）：冷蔵庫などで保冷
 - ・保存は10℃以下で（肉や魚は、できれば4℃以下で）
- ③ よく加熱する（やっつける）：食品の加熱や調理器具の殺菌を徹底（細菌：75℃で1分以上、ノロウイルス：85℃で1.5分以上。）

焼肉をする場合の注意点！

- 肉は生で食べない。
- 肉や添えてある野菜は十分加熱して食べる。
- 肉を焼く箸と食べる箸は、わけて使う。
- 生肉に使用した調理器具は十分洗う。
- サラダなど生で食べる野菜は、まな板や包丁は別のものを使用する。

カンピロバクター、サルモネラ属菌は、自然界に広く存在するため、**肉料理（特に鶏肉）**が原因の食中毒が発生しやすい。

殺菌効果がある食品を日常的に使用しましょう。

- 梅、梅干し…クエン酸、リンゴ酸、コハク酸などの酸には殺菌作用があるとされています。お弁当やおにぎりに適しています。また、クエン酸は疲労回復効果や食欲増進効果など、暑い時には持って来いといえます。
- 生姜…生姜には、殺菌作用の強い物質が含まれており、酢漬けや薬味などに重宝します。
- わさび…刺激性の香りが特徴的で、刺身やお寿司など生魚を食す際に使用します。
- しその葉…青じそは料理の飾りに、赤じそは梅干しをつける時の色づけとしてだけでなく殺菌効果もあります。
- 緑茶…カテキンが含まれており、食後のお茶は殺菌作用や感染防止に効果的です。

おすすめ料理紹介

鶏肉ソテー梅肉ソースかけ

■材料／4人分

- | | |
|--------------------|-----------|
| ・鶏もも肉
60～80g×4枚 | (梅肉ソース) |
| ・酒少々 | ・梅干2個 |
| ・塩、コショウ | ・にんにく1/2片 |
| ・小麦粉大さじ2 | ・しょうゆ大さじ1 |
| ・サラダ油少々 | ・酒大さじ1 |
| | ・みりん大さじ1 |
| | ・水大さじ1 |

添え：好みの野菜…しその葉、なす、オクラ、パプリカなど適量

作り方

1. 鶏肉に塩、コショウし、酒をふりかけ、下味をつけておく。
2. にんにくみじん切と種を除いた梅干を包丁でたたいてペースト状にする。
3. しょうゆ、酒、みりん、水を鍋でひと煮立ちさせ、冷めたら2の梅肉ペーストと合わせる。
4. 鶏肉の水分を拭き、小麦粉をまぶし、サラダ油をひいたフライパンで両面をこんがり焼く。
5. 焼きあがった鶏肉を皿にもり、梅肉ソースをかける。
6. 刻んだしその葉や焼きなす、オクラ、パプリカなど好みの野菜を添える。





元気に夏をのりきりましょう

～熱中症・夏バテ・夏冷え対策と漢方薬～



和漢診療科 嶋田 豊

毎年、夏になると、熱中症で倒れたというニュースが流れます。また、夏バテや夏冷えで体調を崩す人も少なくありません。それらの対策について考えてみましょう。

熱中症：夏に屋外で運動や労働をする人は特に要注意です。また、お年寄りや体温調節機能が衰えているため、屋内に居ても熱中症になってしまうことがあります。熱中症は、体から水分が失われる脱水から始まります。対策としては、こまめに水分をとり、汗を多くかいた場合には、塩分の補給も忘れないことです。屋外では、帽子や日傘などで直接日光を浴びないようにし、屋内では室温が 28 度を超えないよう冷房することが大切です。

夏バテ：夏は暑さや太陽の紫外線で体力を消耗し、疲れやすくなります。食欲も低下し、睡眠不足になってしまいます。熱中症のところでも述べた暑さ対策の他に、消化の良い食欲の出る食事をとることが大切です。夜も適度に冷房をつけてゆっくり休める環境にすることが大切です。

夏冷え：昔と違って現代の日本は、夏でも冷房による冷えに悩まされる人が少なくありません。特に女性に多くみられます。冷房のきいたところに長時間居たり、冷たいものばかりを飲んだり食べたりしてお腹を冷やしてしまうことなどが原因として考えられます。冷房の効いたところではカーディガンや一枚羽織るとか、軽い体操をしてみるとか、なるべく温かい食べ物や飲み物をとるなどで対応しましょう。

最後に、私の専門である漢方薬の話をしさせていただきます。夏バテをしやすい人には**補中益気湯（ほちゅうえっきとう）**や**清暑益気湯（せいしょえっきとう）**などの漢方薬がよく処方されます。夏バテで食欲が落ちた人には**六君子湯（りっくんしとう）**などもよいでしょう。また、夏冷えなど、冷え症の人に使う漢方薬はたくさんありますが、例えば、**当帰四逆加呉茱萸生姜湯（とうきしぎやくかごしゅゆしょうきょうとう）**や**当帰芍薬散（とうきしゃくやくさん）**、**真武湯（しんぶとう）**などが比較的好く処方されます。



メディカルスタッフ

診療情報管理室・診療情報管理士：HIM(Health Information Manager)

診療情報管理室には、診療情報管理士4名とその他に14名のスタッフが在籍しており、診療記録（カルテ）・診療情報を保存・管理しています。

診療情報管理士というと、あまり聞きなれない職業だと思います。診療情報管理士は、診療情報管理にかかわる法令や諸規則に則って診療情報を安全に管理する役割を担っています。また、診療記録等を読み解き、病態、投薬、検査、手術等の内容を把握した上で、医療スタッフが診療情報を閲覧しやすいように、電子カルテへ保存します。その他、患者さんやそのご家族から診療記録の開示申請があった場

合に診療情報の提供を行っています。

診療情報管理士は患者さんとあまり接することがない裏方の仕事ですが、医師や看護師、医療スタッフが患者さんによりよい医療を提供できるよう、そのもととなる診療情報を正確に安全に管理していきたいと思っています。



診療科紹介 光学医療診療部

光学医療診療部は、消化器内視鏡と呼吸器内視鏡を中心に診療しています。内視鏡医療は年々進化しており、今まで内視鏡で見えなかったところまで見え、内視鏡では不可能であった治療が可能になっています。その中でも今回は消化器内視鏡治療の最前線についてご紹介します。



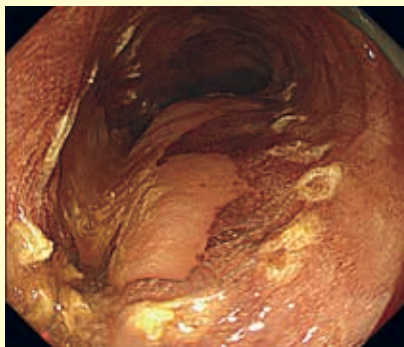
光学医療診療部 藤浪 斗

内視鏡的粘膜下層剥離術 (Endoscopic submucosal dissection)

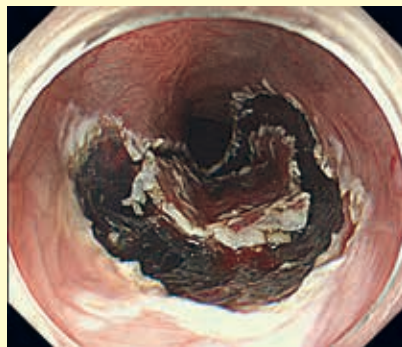
内視鏡的粘膜下層剥離術は、2006年に**早期胃癌**が適応となり、2008年に**早期食道癌**、2012年に**早期大腸癌**が適応となりました。特に治療困難部位といわれる早期食道癌は県内の各医療機関から紹介され、当院で専門的な治療を行っています。また大腸癌の内視鏡治療も施設基準が設けられ、限られた病院でのみ治療が可能です。これら治療には高い技術力とそれを支える医療スタッフ、そして最新の医療機器が必要ですが、当院ではそ

れらをすべて兼ね備えており、患者様一人ひとりの治療に万全の体制で取り組んでいます。

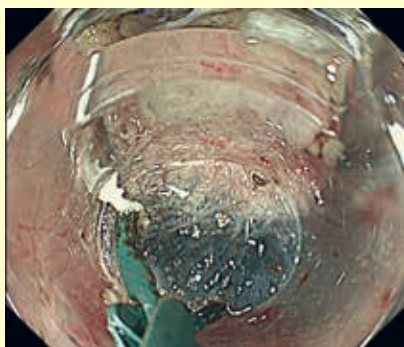
しかしこのような内視鏡治療技術が適応となるのは、ごく早期の癌のみです。その発見に寄与しているのが最新の内視鏡検査機器ではありますが、早期発見のためにも癌検診を受け、異常が認められた際には精密な内視鏡検査を受けるようお勧めします。



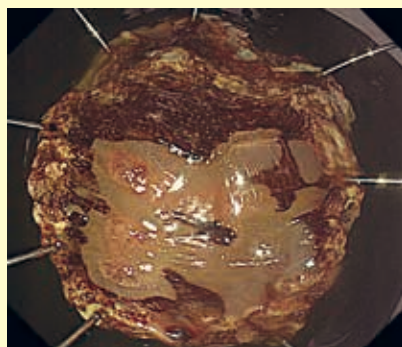
早期食道癌の範囲を内視鏡で診断し、病変のまわりにしるしをつけます。



内視鏡で電気メスを操作しながら、病変周囲の薄い食道粘膜を1周切開します。



粘膜の下に潜り込むようにして、病変の裏をハサミ型の電気メスで丁寧に剥がします。



切除された病変です。病理検査で最終的な診断を行います。

新しい治療！

アレルギー性鼻炎の根治治療

—舌下免疫療法—

※スギ花粉症は花粉の飛散時期は治療を開始できませんので注意してください。

【はじめに】

アレルギー性鼻炎は国民の約4割が罹患しているといわれる身近な病気です。くしゃみ、鼻水、鼻づまりを特徴とし、非常にQOL（生活の質）が低下するため、お悩みの方も多いのではないでしょうか。当院耳鼻咽喉科では、アレルギー性鼻炎の治療として根治が期待できる「舌下免疫療法」を行っております。

【舌下免疫療法とは】

アレルギーの原因であるアレルゲンを少しずつ投与し続けることで、体をアレルゲンに慣らしていき、症状を緩和していくアレルゲン免疫療法の一つです。現在治療可能なアレルゲンはスギ花粉とダニです。従来の注射による皮下免疫療法よりも副作用が少なく入院の必要もなく、自宅で服用できるのがメリットです。12歳以上でスギ



耳鼻咽喉科 將積 日出夫

花粉症またはダニアレルギーと診断された方が治療の対象となります。

【治療法】

1日1回治療薬を舌の下におとし、2分間保持してその後飲み込みます。最初の2週間は徐々に薬を増量し、その後は一定量を毎日服用します。早ければ半年ほどで効果が出る場合もありますが、治療期間は効果を継続するために2～3年を目安としています。※ごくまれに副作用としてアナフィラキシーショックが起こることがありますのでその場合は当科救急受診してください。

【治療を受けたい方は】

まずは当院耳鼻咽喉科を受診してください。診察と検査を行い、スギ花粉症またはダニアレルギーと診断確定すれば治療に入ります。

命の始まりと家族の始まりを見守ります



NICU（新生児集中治療室）には、早産や低体重で生まれた赤ちゃん、外科疾患の赤ちゃんなど、出生直後から何らかの治療が必要な赤ちゃんが入院しています。医師、臨床心理士、理学療法士など他職種と協働し赤ちゃんのご家族にとって最善の治療・看護が提供できるよう頑張っています。

NICU では救命はもちろん発達ケアや家族支援にも積極的に取り組んでいます。発達ケアでは光や音などのストレスを最小限にし、母親の子宮内に近い環境を整え赤ちゃんの成長を促しています。家族支援では、24時間面会・きょうだい面会を実施し、家族が会いたい時にいつでも赤ちゃんに会える環境を提供しています。救命の場面では気が抜けない緊張が持続しますが、ご家族が嬉しそうに赤ちゃんを抱いて退院される姿をみると大きな喜びとやりがいを感じます。赤ちゃんが1日も早くご家族と一緒に過ごすことができるよう、これからも看護師全員が協力し日々の看護に取り組みます。

赤ちゃんとファミリーをはぐくみます

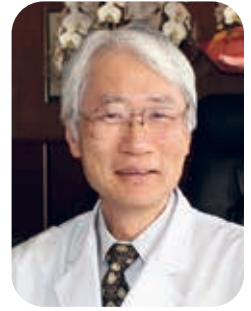
GCU（新生児治療回復室）は、NICU（新生児特定集中治療室）で治療を受け、状態が安定した赤ちゃん達を、引き続きケアしています。また、可能な限り家族と一緒に過ごしてもらい、その間家族に育児のアドバイスも行っています。親としての自覚と自信を持っていただき、ご自宅でも引き続き安心して育児ができるよう、医師や看護師はもちろん、作業療法士・臨床心理士・医療ソーシャルワーカーなど、多職種で一緒に話し合いながらサポートしています。

近頃は新生児医療の進歩に伴い、医療処置を家で継続する必要がある赤ちゃんも多く、不安を抱えて退院される場合もあります。退院後支援してもらえる外来看護師、地域の保健師や訪問看護師、福祉施設のスタッフなどとも退院前に面談を行ない、外来や地域へ繋いでいます。

赤ちゃんの笑顔に癒されながら、日々、大切な命と家族の看護に励んでいます。



病院長に就任しました。



病院長 齋藤 滋

2016年4月から病院長に就任しました齋藤滋です。専門は産婦人科ですが、これからは全診療科のことを担当することになります。病院の全スタッフとともに「良い医療を提供する」という姿勢で一生懸命取り組んでまいります。どうか宜しくお願いいたします。

まず最初に現在、病院の再整備中で皆様方には何かと御不便をおかけしていますこととお詫びいたします。しかし、改修後にはまちがいなく皆様方にとり利便性の高い病院になると思いますので、いましばらく御容赦下さい。そのような中で病院食堂が新しくなり営業を再開いたしました。フードコートを整備し、焼き立てのパンをはじめいろいろな食事メニューも揃いましたので、ぜひ利用していただきたいと思っております。また、コンビニも新しい場所に移動し広いスペースで営業することになりました。軽食、お弁当、日用品など購入できますので、患者さんならびに職員の方々の利便性が高まると思っております。

4月から病院職員に新しいメンバーも加わりました。ベテランのスタッフと新人スタッフにより、より一層、事故のない安全な医療に取り組んでいく所存です。新人スタッフも懸命に頑張っています。患者の皆様の期待に答えられるようベテランスタッフ、新人スタッフも力を合わせていますので、励ましの言葉をかけていただければ、とてもありがたいです。

さて医療は日々刻々と進歩しています。私達は最新の医療を富山県民の方々に提供できるよう切磋琢磨しています。それと同時に暖かい気持ちを持って患者さん達に接するように心掛けています。最新の医療技術に、患者さんに寄り添った心が伴う医療こそが最良の医療と認識しています。

「富山県の医療を守るのは私達の努めです」という意識を持って、スタッフ全員で取り組んでまいりたいと思っております。

編集後記

この4月、病院長に齋藤先生が就任され、新しい体制で富山大学附属病院がスタートしました。本誌「かわら版」の発行を担当する広報委員会委員長も交代しました。

「かわら版」では、時節にあった話題や最新の医療情報のほか、「えっ」と驚くようなことを分かりやすく紹介していきます。今回は、75歳で医学博士号を取得した方です。「人間幾つになっても勉強だな～」とつくづく思います。

広報委員会委員長 田辺 勇

外来棟マップ

外来工事は進行中です。まだまだご迷惑をおかけしますが、ご協力をお願いします。



病院までのアクセスについて

交通機関をご利用の場合
 [JR富山駅より] 富山地铁バス(3番乗り場)で30分 [富山空港より] タクシーで20分



バス簡易時刻表

富山大学附属病院から → 富山駅前・小杉駅前・高岡駅前へ

- | | |
|---|---|
| <p>平日</p> <ul style="list-style-type: none"> 富山駅前行 始発:7時25分 最終:21時15分
●約30~40分おき ●19時以降/約60分おき 小杉駅前行 始発:7時35分 最終:16時15分
●約60分おき ※8~9時および11~13時台の運行はありません 高岡駅前行 始発:8時45分 最終:17時40分
●約60分おき ※10時~11時,13時,16時台の運行はありません | <p>休日</p> <ul style="list-style-type: none"> 富山駅前行 始発:7時30分 最終:21時10分
●7時~8時/約30~50分おき
●9時以降/約60分おき 高岡駅前行
●9時50分 12時50分 14時30分 |
|---|---|

富山駅前・小杉駅前・高岡駅前から → 富山大学附属病院へ

- | | |
|---|--|
| <p>平日</p> <ul style="list-style-type: none"> 富山駅前発 始発:6時55分 最終:20時45分
◎富山駅前バスターミナル 3番のりば
●約30~40分おき ●19時以降/60分おき 小杉駅前発 始発:7時10分 最終:16時45分
●約60分おき ※8~9時および11~13時台の運行はありません 高岡駅前発 始発:7時40分 最終:16時05分
◎高岡駅古城公園側ターミナル 5番のりば
●約60分おき ※9時~10時,12時,15時台の運行はありません | <p>休日</p> <ul style="list-style-type: none"> 富山駅前発 始発:7時00分 最終:20時40分
◎富山駅前バスターミナル 3番のりば
●7時/約30~50分おき
●8時以降/約60分おき 高岡駅前発
◎高岡駅古城公園側ターミナル 5番のりば
●8時50分 11時50分 13時40分 |
|---|--|

婦中コミュニティバス	順回り	7時45分(3月~12月)	10時40分	14時15分	逆回り	9時15分	12時15分	15時50分
呉羽コミュニティバス	通常便	8時41分	11時01分	13時21分	15時41分	18時01分	19時11分	
	古洞の森・三熊経由便	9時47分	12時07分	14時27分	16時47分			

2016年8月 現在

この印刷物は、印刷用の紙へリサイクルできます。