

かわる版

第108号
平成21年11月1日発行

(発行)
富山大学附属病院
病院広報室
076-434-7019

目次

- 副病院長からのメッセージ 1
- 診療科紹介 2
- ナースステーションから 4
- 最新医療探訪 5
- 【特集】目指せ！未来の外科医 6
- この人に聞く 8
- 食と健康 9
- 地域を支える開業医さん 10
- 患者さんへのお知らせ 11
- イベントコーナー 12



「病棟の窓から」
(病棟7階の窓から富山湾方面を望む)

副病院長からのメッセージ

～わが国の医療事情～



副病院長(教育・研修)
井上 博

氷見のMさんが米国で心臓移植手術を受け、帰国することになりました。そこで日本の医療事情について考えてみたいと思います。

経済協力開発機構

(OECD)の調査結果(少々古くなりますが、2000～2002年の調査で、朝日新聞2005年9月25日版より)では、①医療の質、②利

用のしやすさ、③費用を医療水準の評価基準として用いると、日本の医療は最高レベルとなっています。平均寿命は世界のトップクラスですし、新生児死亡率は千人当たり1.6人と米国(4.5人)、英国(3.6人)などより低いレベルです。国民1人当たりの年間医療費(2,139ドル)も米国(5,287ドル)の40%に過ぎません。日本は皆保険制度下で医療機関を受診しやすい環境にあり、1人当たりの受診回数は年間14.4回と、米国の1.6倍、ドイツやフランスの約2倍です。WHOの総合評価(2000年)では、日本は加盟191か国中の1位です(米国は15位)。

国際的に高い評価を得ている日本の医療水準ですが、問題もあります。まず、受診者からは不満が

多いということです。健康保険組合連合会のアンケート結果(2007年)では、医療の満足度に関して約50%が「不満を持つ」としています。「医療機関へ要望がある」との回答は約80%に見られ、「待ち時間を短く」、「病状や治療法の説明」、「夜間・休日の救急の診療」などが多いようです(本院でも同様の要望が寄せられており、改善したいと思います)。つぎに、世界的に医療水準が高い割に医療従事者数、医療に使用される費用は必ずしも十分とは云えません。人口千人当たりの医師数は、OECD

(2006年)によれば、日本は2人であり米国(2.8人)、ドイツ(3.4人)などに比べて少なく、加盟30か国中の27位です。医療費の国内総生産に占める割合(2002年)は、日本は7.9%で米国(14.6%)、ドイツ(10.9%)、フランス(9.7%)などより低く、20位前後です。

少ない医師数、低い費用で世界最高水準の医療が提供されているにもかかわらず、政府は医療費の削減に血眼になってきました。新政権には、日本の医療水準を考慮した上で、政策を立案されるよう期待します。

【参考】川渕孝一著「医療再生は可能か」(ちくま新書)、真野俊樹著「医療マーケティング・実践編」(日本評論社)および「グローバル化する医療」(岩波書店)

診療科紹介

●脳神経外科

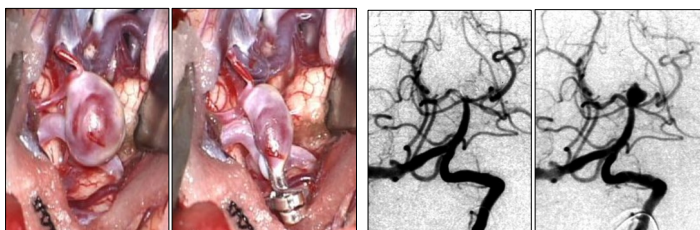
診療科長 遠藤 俊郎

我々は、脳、脊髄、末梢神経系およびその付属器官（血管、骨、筋肉など）を含めた神経系全般の疾患を対象に、診断、治療からリハビリテーションまで幅広い診療を行っています。患者さんの病態を深く追求し、最良の治療を行うように心がけています。手術が治療の中心となりますが、手術治療が必要と診断される患者さんは、全ての脳神経外科に罹った患者さんの約2割です。代表的な対象疾患は、脳腫瘍、脳血管障害（脳卒中）、頭部外傷、脊椎・脊髄疾患、三叉神経痛・顔面けいれん・パーキンソン病・慢性疼痛などの機能的疾患、水頭症・小児奇形などです。当科で行われている高度な医療または特徴的な医療を紹介します。



脳卒中の外科治療と血管内治療

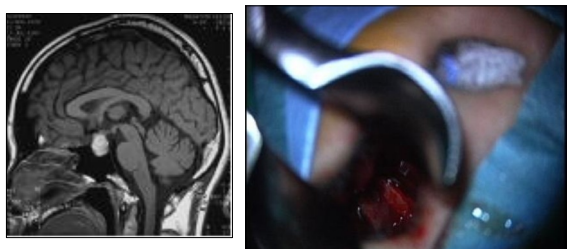
- * 外科手術では、脳動脈瘤に対する開頭クリッピング術や頸動脈狭窄症に対する内膜切除術を行っています。
- * 外科手術はせずカテーテルを使って行う血管内治療では、脳動脈瘤コイル塞栓術、頸動脈ステント留置術、その他脳動静脈奇形や硬膜動静脈瘻、脳腫瘍等の治療を行っています。
- * 外科手術と血管内治療の利点を組み合わせ、脳卒中の治療を行い、全国的にも注目されるトップレベルの治療を行っています。



脳動脈瘤のクリッピング術とコイル塞栓術 (左：術前 右：術後)

下垂体腫瘍と経蝶形骨洞手術

- * 下垂体腫瘍は発生頻度の高い良性腫瘍です。視野障害やホルモン異常（不妊症や先端肥大症、クッシング病など）で発症し、眼科・内科で多く発見されます。手術は、経鼻的手術による腫瘍摘出、薬物治療、放射線治療を組み合わせで行います。
- * 2001年以降、約200例の手術を行い、全国に25ある「間脳下垂体腫瘍学会の手術見学実習施設」の一つに認定されています。



下垂体腫瘍に対する鼻腔からの経蝶形骨洞手術

脳腫瘍の総合的治療と覚醒下手術

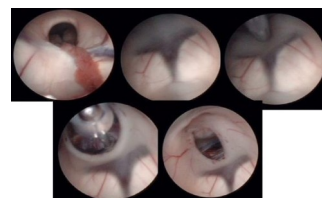
- * 運動・言語機能の障害なく脳腫瘍を摘出するため、覚醒下脳手術を行っています。50症例以上の経験を持ち国内トップレベルの好成績を収めています。
- * 3名のがん治療認定医が、放射線治療・化学療法を含めた総合的脳腫瘍治療を行っています。サイバーナイフ治療も専門病院と連携して積極的に実施しています。

小児神経外科と内視鏡手術

- * 小児神経外科は新生児から中学生までの、先天奇形、脳血管障害、脳腫瘍、脊髄疾患などの様々な疾患が対象となります。
- * 水頭症治療では、神経内視鏡による第3脳室底開窓術を行い、シャントを設置せず治療を行っています。内視鏡手術は3名の技術認定医が実施しています。



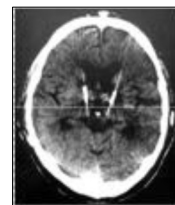
脳神経内視鏡



第3脳室底開窓術中写真

定位脳手術・機能的脳神経外科

- * パーキンソン病などの神経疾患に対し、様々な先端的外科治療を行っています。
- * 脳深部に刺激電極を埋め込み、外部より刺激条件をコントロールすることで、歩行障害や手足の震え等の症状を改善することができます。



基本診療姿勢と皆様へのメッセージ

特定機能病院として最先端の脳神経外科治療と24時間の緊急診療体制の実践、および関連病院との連携による地域医療への貢献を通じ、患者さんや関係各位の信頼に応えられるより高レベルの診療を目指しております。お気軽に何でもご相談ください。

●眼科

診療科長 林 篤志



眼科では目に関するすべての病気を治療しています。目は情報の80%以上を取り入れる重要な組織であり、視力を脅かす様々な病気が目に起こります。当科では各専門外来で専門医師が最適な診断、治療を行っております。



角膜・緑内障外来

白内障をはじめ、角膜、結膜などの目の表面の疾患と緑内障を診療します。ドライアイから角膜変性症、角膜感染症などの重篤で角膜移植を要する疾患まで診療しています。特に、当科では最近可能になった視力結果の良い角膜内皮移植や独自の羊膜移植も行っています。また、緑内障は早期発見、早期治療が大切な病気で、そのタイプによって適切な点眼薬や手術で適切な治療を行うことが重要です。

網膜硝子体外来

網膜はく離、糖尿病網膜症などに対するレーザー治療、手術治療などを行っています。手術では、小さな切開で手術を行い、入院期間もできるだけ短くして、日常生活に早く戻れるようにしています。当科で行っている網膜剥離手術や硝子体手術の成績は良好で、日本の最先端治療を行っています。

また、網膜静脈閉塞症や加齢黄斑変性に対しても最近可能になった血管新生を抑える薬を眼内に注射する治療を積極的に行っており、さらに光線力学療法を組み合わせることで、患者さんの身体的、経済的負担を減らせるように努力しています。

小児眼科外来



子供の目の病気全般を治療しています。斜視、弱視、また先天性白内障、眼瞼下垂などの先天性の病気があります。これらの病気は治療する時期も大切なため、専門医の診察を受けることが重要です。弱視に対しては眼帯や視能訓練士による訓練治療を行っています。

眼瞼・涙道・眼窩外来

眼科は、眼球の中の病気だけでなく、まぶたや目の奥の病気も治療しています。まぶたには細菌感染や腫瘍ができることがあり、組織をとって調べることも必要です。涙道の病気に対しては、手術で涙道を再建する場合があります。また、目の奥の腫瘍に対しては手術や放射線などの治療を行います。これらの眼球の外の病気に対しては脳神経外科、耳鼻咽喉科、皮膚科など多くの科と協力して治療しています。

眼炎症外来

目の中の炎症を起こす病気の治療を専門にしています。強膜、脈絡膜、視神経などに炎症を起こすと強い視力障害を起こし、長期に治療が必要となります。全身の病気から目に来ることもあり、神経内科や膠原病内科と協力して全身の病気と一緒に治療しています。

最後に・・・

人間の生活の上で非常に重要な「視覚」を守るため、当科では、最新の診療機器を揃え、できるだけ正確に目の病気を診断し、快適で最先端の治療を行えるように努力しています。難しい病気の方も多く、説明や検査などに時間を要することもあり、患者さんにご迷惑をおかけすることもあると思いますが、目の病気のことでは心配なことがありましたら、ぜひ診察を受けてください。



ナースステーションから ～病棟紹介～

今回は主に術後の重症患者さんを扱うICU（集中治療部）と周産母子センターNICUをご紹介します。

★ こんにちは ICU（集中治療部）です

ICUの病床は6床で、新生児から大人まで年齢・診療科を問わず24時間体制で患者さんを受け入れています。主に大手術後の患者さんや、その他に重症の救急患者さんを集中的に治療・看護を行っています。

集中治療室に入室される患者さんは、人工呼吸器や点滴・管類が多く挿入されており、生命が危険にさらされている重篤な状態であると同時に、心理的にも不安が多いと思います。そんな患者さんに対し、私たち集中治療部スタッフは、常にそばにいて、血圧や体温測定はもちろんのこと、挿入されている管や人工呼吸器等の生命に関わる器械の管理などを行い、状態が刻々と変化する中で異常の早期発見に努めています。また、患者さん本人はもちろんご家族の不安な気持ちが和らぐように、きめ細かい声掛けを心がけ、雰囲気を柔らかくするため看護師はピンク色のユニフォームを着ています。

スタッフは医師3名と看護師21名で、そのうち認定看護師が2名（集中ケア、皮膚・排泄）在籍しています。日々進歩する医療現場で、最新の知識を持って対応できるように学習するという姿勢を大切にしています。

常に緊張感のある部署ですが、スタッフ全員が協力して、笑顔を忘れず安全・安心の治療・看護ケアが提供できるよう、日々努力しています。



★ こんにちは NICUです ★

周産母子センターNICUは9床であり、看護師22名が医師と力を合わせ赤ちゃんの治療と看護を行っています。小児科はもちろん、心臓外科、消化器外科、脳神経外科と外科疾患を持つ赤ちゃんのお世話に奮闘する毎日を過ごしています。新しい命と家族を迎えるNICUではNICUの理念である「安全・慈愛・チームワーク」を忘れないように心がけ、あるときは赤ちゃんの母親がわり、またあるときには赤ちゃんの両親の支えとなるように日々努力しています。

生まれながらに病気で治療が必要な赤ちゃんも病気と闘いながらも毎日少しずつ成長していきます。小さく生まれた赤ちゃんもやがてはじっと顔を見て、あやすと笑うようになってくれます。また手術後の赤ちゃんは小さい体で一生懸命生きるためにがんばっています。この強い生命力には私たちのほうが励まされます。あちこちで泣き声をあげられ、猫の手も借りたいほどのときもありますが、元気になって退院し、家族のもとで健やかに成長している姿を外来でみかけた時の嬉しさは格別であり、私たちにパワーとやる気をあたえてくれます。「この命にありがとう」、今後も赤ちゃんたちが1日も早く家族と一緒に生活ができるようにスタッフ全員で小さな命と家族を支援していきたいと考えています。



最新医療探訪

～閉塞性動脈硬化症 (ASO) に対するカテーテル治療～

第二内科

閉塞性動脈硬化症 (ASO)

体に必要な血液を届けるために動脈は全身あらゆるところに分布しています。そのため脳卒中、心筋梗塞、狭心症などに代表される動脈硬化性疾患では脳や心臓の動脈にとどまらず全身の血管で動脈硬化が進行することになります。閉塞性動脈硬化症 (ASO) は主に手足の動脈の動脈硬化が原因で起きる病気です。

末梢動脈疾患 (PAD) とも呼ばれます。ASOは脳卒中患者の10%、心筋梗塞・狭心症患者の15%に合併しています。ご存じのように高血圧、脂質異常症、糖尿病や喫煙、メタボリックシンドローム、運動不足などで脳卒中や心筋梗塞が起りやすくなりますが、これらはASOも含めたすべての動脈硬化の発症・進展に関与しています。

閉塞性動脈硬化症 (ASO) の症状

足の閉塞性動脈硬化症の典型的な症状は間歇性跛行で、歩行などの運動により足の筋肉に痙攣や痛みなどの症状が生じ、足を引きずる(跛行)ようになり立ち止まり休憩すると10分以内に症状が軽減するものです。動脈硬化がさらに進行すると、運動しなくても安静時から痛みが出現し、さらには傷の治りが悪くなり潰瘍や壊疽から足の切断にまで至ることがあります。

閉塞性動脈硬化症 (ASO) のカテーテル治療

このような症状があり動脈硬化による血流障害が見つかった場合、血管を拡げる薬や血液を固まりにくくする薬物治療が行われます。また、積極的な運動や上述した動脈硬化の危険因子の除去も重要です。それでも症状が残る場合に手術やカテーテル治療が考慮されます。カテーテル治療は動脈硬化により狭くなったり(狭窄)、詰まったり(閉塞)した動脈をカテーテルと呼ばれる2-3mmの細い管を用いて拡張治療するものです。カテーテルの先端に付けた風船により狭窄・閉塞部を拡張し、ステントと呼ばれる金属製の網で再び狭窄することを防ぎます(図1)。近年の用具の進歩によりこれまではカテーテル治療が困難であった長い閉塞性病変や細い動脈に対してもカテーテル治療が行えるようになりました。第二内科でも、このような困難な症例に対するカテーテル治療が増えています。(図2、図3)

図1 拡張用バルーンカテーテル (左) とステント (右)

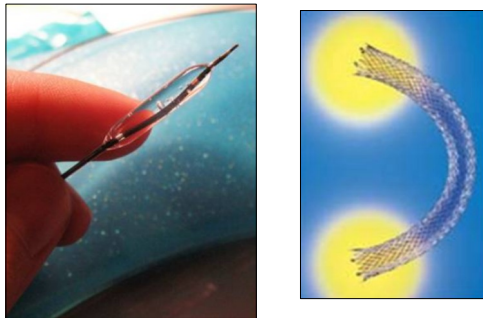
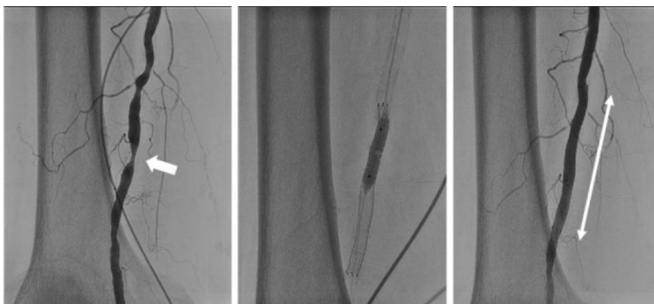


図2 治療前 ステント留置後 治療後



治療前には、右膝の頭側に狭窄(矢印)を認めます。直径6mm長さ10cmのステントを狭窄部に留置し、バルーン拡張を追加しました。治療後、狭窄は解除され、安静時の足の痛みがとれました。

図3 治療前 ステント留置 治療後



治療前には、左膝の動脈の狭窄(白矢印)と脛の動脈の閉塞(黒矢印)を認めます。ステント留置により狭窄が解除され、運動時の痛みが消失しました。

治療効果

カテーテル治療により狭窄や閉塞が解除されると、直後から皮膚が温かくなります。また、痛みがなくなり傷の治りが早くなります。重症の例では下肢切断を避けることができる場合もあります。歩行などの運動で症状が出なくなるため運動量が増え動脈硬化進展や寝たきりの予防に有効です。

特集

目指せ！未来の外科医

第2回KIDSセミナー

今年で2回目となるKIDSセミナーは県内の高校生27名が参加し、夏休みの8月14日（土）に行われました。塚田教授をはじめ、富山大学医学部第二外科や救急部・麻酔科の先生方が全面的に協力し、手術のことや手術を行う外科医・麻酔医、そして救命救急を行う救急医のことを丁寧に分かり易く説明しました。参加した高校生にとっては、日頃見ることのできない外科医の仕事の一部を体験した貴重な1日となりました。



参加した高校生を前にあいさつする塚田教授



セミナープログラム

- ◆教育セミナー：外科医の仕事や体の仕組み、病気の話、手術のことなどの講義、病理標本の見学
- ◆手術室の見学
- ◆救急部の見学、BLS体験実習
- ◆救急隊員からの救急業務の説明
- ◆救急車体験乗車
- ◆手術器具を用いた切開、縫合、糸結びの練習
- ◆腹腔鏡手術トレーニングシステムを用いた手術の練習
- ◆手術用トレーニングマシン・ラップメンターを用いた手術の練習
- ◆CVカテ挿入トレーニングシステムを用いたCVカテ挿入練習
- ◆自動縫合器、超音波切開装置の操作体験



教育セミナー

どうして白いご飯を食べても便は白くないの？
.....
胆汁って？へえ～そうなんだ！



自動縫合器に感動！



糸結びの練習



腹腔鏡手術トレーニング



手術用トレーニング
グマシンの画像が本物そっ
くりの画像がモニタに現れ
ます。間違ったところを切れ
ば血が出る様子も本物そっ
くりで作られています。
あっ！そこはダメですよ！



救急隊員から説明を受
け、救急車に乗車、積
まれている装備は命を
守るために大事なも
のばかり！

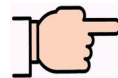


手術室で実際のメスを片手にハイポーズ！



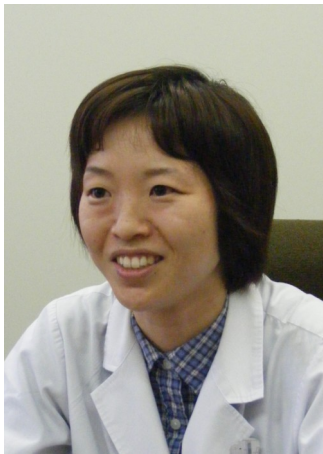
BLS体験実習

最後に参加した高校生ひとりひとりに塚田教授から
修了証書が手渡され、1日のセミナーは終了しまし
た。皆さん、お疲れまでした！



この人に聞く ～ 病院で活躍するこの人にスポット ～

眼科 視能訓練士 柴田 千恵 さん



広報 早速ですが、視能訓練士とはどのような業務ですか？

柴田 視力・視野・眼底写真などの眼科に関する検査全般を行っています。

また、患者さんの手術前・後の検査や手術後の機能回復訓練などを行っています。

広報 斜視とはどのような状態のことですか？

柴田 斜視とは眼の位置のズレのことです。両眼がまっすぐならいいのですが、片方がずれているときちゃんと見えません。

症状の重い方ですと、両目を使用することに慣れていないので、片目で見ているのとはほぼ同じ状態になっていることがあります。そのような患者さんの訓練を行ったりしています。

広報 よく視力とか視野とか言いますが、どう違うのですか？

柴田 視力と視野は違いますね。視力はどれだけはっきり遠くの物が見えるかですが、視野は見える範囲のことです。視力が良くても、視野が良いとは限らず、逆に視野が良くても視力がいいとは限りません。目がいいことは、総合的なこと(視力、視野)なので。

視能訓練士とは？

斜視や弱視など両眼視機能に障害のある者に対し、厚生労働大臣の免許を受けて医師の指示のもとに両眼視機能の回復のための矯正訓練およびこれに必要な検査を行う専門技術者のことです。

広報 個人で開業している眼科医院にも視能訓練士さんは、おられるのですか？

柴田 そうですね、視能訓練士の専門学校も増えてきていますし、視能訓練士のニーズも高まっていますので、個人の眼科医院にもだいたい1人以上はいます。

広報 視能訓練士の業務をやっている中で、良かったと思うときはありますか？

柴田 そうですね、病院に視能訓練士が少ないこともあり、日常業務が大変なことが多いのですが、

視力が悪かった患者さんが、メガネなどをあわせることで、見えるようになったと喜びながら報告に来られた時、仕事を選んでよかったと思いました。

広報 仕事上で苦勞する点はどんなことですか？

柴田 小さいお子さんの視力検査ですね。大人のとは違って大きさの違う動物の絵などを見せて答えてもらうんです。

お母さんにも協力してもらって視力を測るんですが、結構大変です。



広報 視能訓練士になろうと思ったきっかけはなんですか？

柴田 高校卒業後の進路で迷っていたとき、知り合いの視能訓練士の方が、(視能訓練士が)将来必要とされ、やりがいがある職種と薦められて、視能訓練士の道を選びました。

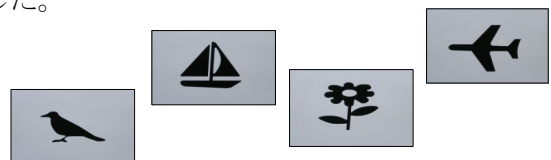
広報 今後の目標をお聞かせいただけますか？

柴田 最近医療機器の進歩が著しいので、新しい機器の使い方を習得することです。

広報 本日はお忙しいところ、ありがとうございました。



真剣なまなざしで検査を実施する柴田さん



秋も深まり、日増しに寒冷が加わる季節です。特に今年は、新型インフルエンザの発生もあり、季節性のインフルエンザと共に、益々注意が必要です。「風邪は万病の元」、甘く見てはいけません。様々な情報に惑わされがちですが風邪から身を守り、もしかかってもひどくしないための日頃からの健康管理が大切です。これからの時期、何かと忙しい日が続きます。疲れは貯めないように、食事はきちんと食べること、暴飲暴食は控えましょう。

体力をつけ、免疫力を高めることは、風邪やインフルエンザの予防につながります。

かぜ対策

- ◆十分な睡眠
- ◆バランスのよい食事
- ◆適度な運動
- ◆ストレスの解消
- ◆手洗いの習慣
- ◆うがいの励行

食事のポイント

- ◆1日3食、栄養が過不足にならないように食事のバランスに気をつけましょう。
- ◆毎食、『主食（ご飯・麺・パン）＋主菜（魚・肉・卵・大豆製品）＋副菜（野菜・海藻・きのこ）』を組み合わせとしましょう！

重要な栄養素

- ◆タンパク質 : 身体の修復に必要であり、抵抗力を高める免疫抗体の主成分でもあります。不足しないように、魚・肉・卵・大豆製品等のタンパク質食品をとりましょう。
- ◆ビタミンA : 皮膚や粘膜などの形成や働きに関わり、不足すると気管などの粘膜に細菌やウイルスが侵入しやすくなります。
- ◆ビタミンB₂ : 皮膚や粘膜を正常に保つ働きがあります。
- ◆ビタミンB₆ : タンパク質の代謝に関与し、粘膜の正常化や抵抗力を高めることに繋がります。
- ◆ビタミンC : 白血球の働きを強化し、免疫力を高めます。
- ◆ビタミンE : 細胞の老化、サビつきを防ぎ、細胞膜を守ってくれます。

すき焼き (約280kcal/1人分)、青菜の胡麻和え (約80kcal/1人分)、三色なます (約30kcal/1人分)



青菜の胡麻和え < 材料4人分 >

- ・ほうれん草 . . . 300g
- ・人参 20g
- ・黒ゴマ 20g
- ・砂糖 大さじ2
- ・みりん 大さじ1
- ・味噌 20g

すき焼き < 材料4人分 >

- ・牛肉 240～320g
- ・焼豆腐 1丁
- ・白菜 400g
- ・根深ねぎ 120g
- ・糸こんにゃく 200g
- ・砂糖 大さじ2
- ・みりん 大さじ2
- ・醤油 大さじ2

三色なます < 材料4人分 >

- ・大根 200g
- ・人参 30g
- ・きゅうり 160g
- ・白ゴマ 小さじ1/2
- ・砂糖 大さじ2
- ・みりん 大さじ2
- ・酢 大さじ2

地域を支える開業医さん

このコーナーでは本院に多くの患者さんを紹介している地域の開業医さんをご紹介します。

八木産婦人科医院



所在地 富山市西四十物町2の18
 電話 076-423-3350
 診療時間 月～土 (木曜を除く)
 午前 9:00～12:00
 午後 2:30～ 6:30



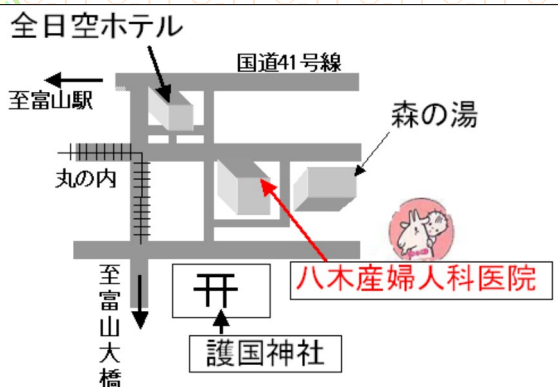
院長 八木裕昭 先生

院長先生より一言

当院は、分娩しか行わないというような通常の産婦人科医院既成概念にとらわれずに、家族的な雰囲気でも地域医療に貢献することをめざしています。

具体的には、不妊治療は高度不妊治療まで対応し、高度な医療を近くで受けられるようにする。癌検診は子宮のみならず乳癌検診も行い、ご婦人の癌検診を複数の施設に分散させない。家族そろって、お祖母様からお孫様まで診察できるように、患者さんの年齢にとらわれずに対応する。

このようなことをいつも考えて、診察しています。よろしくお願ひします。



みみはなのどあそうクリニック



所在地 富山市西長江1-1-11
 電話 076-423-5215
 診療時間 (月、火、水、金)
 午前 9:00～12:30
 午後 2:30～ 6:30
 (土曜日) 午後 2:00～ 4:00

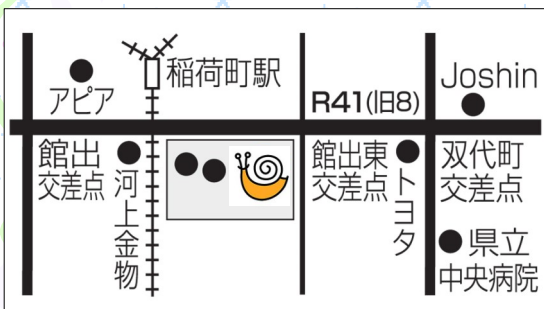


院長 麻生 伸 先生

院長先生より一言

富山大学病院に1982年から2005年まで20年以上在籍していました。その経験を生かして、幅広く耳鼻咽喉科全体の病気を診ています。かぜ症状やアレルギー、中耳炎の患者さんも多いのですが、大学病院ではなかなか時間がとれなかった補聴器、めまい、耳鳴りの相談、生まれたばかりの赤ちゃんの聞こえの診断、幼児の言語訓練などの専門的な診療にも対応できるようになりました。

(URL: <http://www.mimihananodo.net/>)



「交通事故」で受診される患者さんへ

- ①交通事故発生時には、必ず警察及び加入されています損害保険会社へご連絡願います。
- ②患者さん自身の診療及び診療費請求処理がスムーズに行なえますように、受診初回時には必ず、病院1階1～3番窓口で、「交通事故」で受診される旨をお申し出ください。
- ③事故担当者より、事故の詳細を確認させていただきます。
- ④損害保険会社の確認、診療料金請求方法のご説明、今後必要となる手続き等のご説明をさせていただきます。

注) 交通事故での受診の場合、診療料金の算定につきましては、通常の疾病によるものと異なり、**原則、健康保険証は使用できません。**(自損事故を除く、各健康保険証に説明記載あり)
 なお、健康保険証使用時の保険点数1点10円から1点20円での算定となります。
 また、「交通事故」での受診を申告されず、後日に発覚した場合には、患者さん自身に不利益が生じる場合もありますのでご留意願います。

不明な点がございましたら、お気軽に窓口職員(交通事故担当者)にお尋ねください。

患者さんの声にお答えします

《患者さんの声》

個室(特別室)は希望したら、直ぐに入室できるようにしてほしい。

《お返事》 特別療養環境室(特別室)につきましては全11室ありますが、多くの患者さんからのご希望があり、常時順番待ちの状況ですので空き次第、順次ご案内しております。ご理解の程、よろしく願いいたします。

なお、お申し込みは、各病棟の看護師長までお申し出ください。

また、ご入室の際には、個室料金を別途負担して頂くこととなります。

【参考】○甲室：15,750円(税込み1日につき)
 ○乙室：5,250円(税込み1日につき)

《患者さんの声》

各病棟に電子レンジがあると便利なので、設置してほしい。

《お返事》 現在の病棟では設置のためのスペース確保に問題があるため困難な状況です。なお、現在建設中の新病棟ではスペースを確保し、設置に向けて検討中です。

《患者さんの声》

病院内及び病院敷地内は禁煙区域になっているにも関わらず、バス停やその待合室及び病院玄関横でタバコを吸っている人がいますが、良いのですか？私も子供もタバコの匂いや煙アレルギーで困っています。

《お返事》 ご指摘のとおり、禁煙区域となっています。院内及び病院敷地内各所に禁煙の標示・標識を設置してご案内し、ご理解とご協力を頂いているところです。

また、職員により頻繁に巡回を実施して喫煙者には丁寧に言葉をおかけし、禁煙のご協力依頼をお願いしています。しかしながら、誠に残念ではありますが、一部の方々には聞き入れて貰えず、暴言や逆上行動等の反抗があり、日々対応に大変苦慮している状況です。

今後も継続して巡回を実施しまして、皆様方の一層のご理解とご協力を頂けますように、お願いして行く所存であります。



イベントコーナー

病院コンサート 8月22日(土) 病院の玄関ホールでは毎年恒例となった「杉谷の森室内合奏団」による病院コンサートが開催されました。今年も富山市で内科を開業されている土田先生のおしゃべりを織り交ぜながら、45分間の楽しいコンサートとなりました。

また、翌週の8月29日(土)には富山大学医学部薬学部管弦楽団のコンサートも行われました。



杉谷の森室内合奏団

今年はオーボエ・ファゴット・ホルン・クラリネット・フルートの五重奏で「屋根の上のバイオリン弾き」「オズの魔法使い」などおなじみの曲の演奏や管弦楽団の今年のメインテーマ曲である「メリーウィドウワルツ」を演奏し、訪れた患者さんや家族の方々に幸せのひとときをプレゼントしました。



木管五重奏 (富山大学医学部薬学部管弦楽団)

新病棟病室モデルルーム見学会

病院の南側には新病棟の建設が着々と進んでいます。そんな中、9月末～10月始めにかけてモデルルームの見学会が開催されました。前回は5月に開催され、先生方や看護師さんの意見を取り入れ、改善された2回目の見学会となりました。壁や床材の色、トイレの使い勝手、ベッド、ロッカー、照明など、病室での先生方の診療や患者さんの生活空間ともなる病室ですので、皆さん真剣に見て検討されていました。



やさしい間接照明の4床部屋



壁の材質や色もチェック!

編集後記 「病院交差点」

道路を挟んだグランド側に9月14日から外来患者さん用の駐車場が229台増えました。これで、患者さんやお見舞いの方の駐車場の入り口ゲートは3箇所となりました。これまで、ハッピーマンデー翌週の月曜日など、駐車場に入るまで20～30分待ちの列になるなど、随分ご不便をおかけしておりましたが、これで解消されると考えています。また、以前は混んだ日にはグランドの奥の職員・学生駐車場まで行っていただいていたのですが、それも解消されます。



2箇所の駐車場は道路の向こう側にありますので、横断歩道を渡ることになります。車には十分気をつけてください。先日、病院前の道路で軽自動車が標識にぶつかる事故がありました。これから寒くなるにつれ、路面の状態も悪くなりますので、車で病院へ来られる方は十分スピードを落として、歩行者には注意をお願い致します。(病院広報室 S. I 記)